

Asedau Cynhyrchu Fferm Wynt Alltraeth Morecambe

Llyfryn yr ymgynghoriad statudol
Ebrill 2023



Ewch i
www.morecambeandmorgan.com/morecambe
neu sganiwch y cod QR



E-bost:
hello@morecambeoffshorewind.com



Ysgrifennwch atom:
**FREEPOST MORECAMBE
GENERATION**



Ffoniwch:
0800 915 2493 (option 2)



Cynnwys

Gwybodaeth amdanom ni	04
Pwysigrwydd ynni adnewyddadwy	04
Ein hymgyngoriad	05
Sut mae ymateb	05
Ble i gael rhagor o wybodaeth	06-08
Gwybodaeth am y prosiect	11-13
Sut bydd y prosiect yn edrych	14
Ffeithiau cyflym: Generaduron tyrbîn gwynt	15
Ffeithiau cyflym: Platfformau is-orsaf ar y môr	15
Ffeithiau cyflym: Ceblau rhyng-arâe	15
Ffeithiau cyflym: Ceblau cysylltu (rhyng-gysylltu) platfformau	15
Ein gwaith hyd yma	16
Adareg	17
Nodweddion economaidd-gymdeithasol, twristiaeth a hamdden	17
Mamaliaid morol	17
Asesiad o'r Effaith Weledol a'r Effaith ar y Morwedd a'r Tirwedd (SLVIA)	18
Rhyngweithio â defnyddwyr morol eraill	
Pysgodfeydd masnachol	19
Morgludo a mordwyo	19
Eich adborth	20-21
Beth yw Ffermydd Gwynt Alltraeth Morgan a Morecambe Asedau Trosglwyddo	22
Y camau nesaf	23
Delweddau o'r Prosiect arfaethedig	24-25
Geirfa	26
Cysylltu â ni	27

Gwybodaeth amdantom ni

Mae Fferm Wynt Alltraeth Morecambe (y cyfeirir ati drwy'r llyfryn hwn fel 'y Prosiect') yn cael ei chyflwyno fel menter ar y cyd rhwng Cobra Instalaciones y Servicios, S.A. (Cobra), a Flotation Energy Limited.

• Gwybodaeth am Cobra

Mae Cobra yn arwain y byd o ran datblygu, adeiladu a rheoli seilwaith diwydiannol a phrosiectau ynni, gyda mwy na 75 mlynedd o brofiad.

• Gwybodaeth am Flotation Energy

Mae Flotation Energy yn gwmni datblygu gwynt alltraeth yn y Deyrnas Unedig, sydd â llif cynyddol o brosiectau gwynt ar y môr. Mae tîm Flotation Energy yn arbenigo ar y gwaith o reoli prosiect a pheirianneg prosiectau seilwaith mawr.

Mae'r Prosiect yn cynnwys fferm wynt alltraeth arfaethedig yn nwyrain Môr Iwerddon. Rhagwelir y bydd yn cynhyrchu capasiti enwol o 480 megawat (MW) ac yn cynhyrchu pŵer adnewyddadwy ar gyfer dros **500,000 o gartrefi** yn y Deyrnas Unedig (DU). Yn ei fan agosaf, mae **safe'r fferm wynt** tua 30 cilometr (km) oddi ar arfordir Swydd Gaerhirfyn. Bydd y fferm wynt yn helpu'r Deyrnas Unedig i gyrraedd ei nod o gynhyrchu 50 gigawat (GW) o bŵer o wynt ar y môr erbyn 2030.

Pwysigrwydd ynni adnewyddadwy

Mae llywodraeth y Deyrnas Unedig wedi ymrwmo i gynlluniau uchelgeisiol a fydd yn sicrhau bod y wlad yn flaenllaw yn y frwydr dros ddyfodol mwy gwyrdd. Fel rhan o'r cynlluniau hyn, bydd angen i ni fel cymdeithas leihau allyriadau nwyon tŷ gwydr i **Sero Net erbyn 2050**.

Er mwyn cyflawni hyn, bydd angen i ni newid y ffordd rydym yn gwresogi ein cartrefi, yn pweru ein cerbydau ac, yn bwysig iawn, y ffordd rydym yn cynhyrchu ein trydan.

Mae ynni adnewyddadwy yn ganolog i gefnogi uchelgais y DU i arwain y byd wrth fynd i'r afael â newid yn yr hinsawdd, lleihau ein dibyniaeth ar danwydd ffosil a chroesawu dyfodol lle mae ynni adnewyddadwy yn pweru ein cartrefi a'n busnesau.

Er mwyn cyflawni ein nodau hinsawdd, mae angen i ni gynhyrchu bedair gwaith yn fwy o ynni gwynt ar y môr – sy'n golygu gosod a gweithredu capasiti 50GW erbyn 2030.

Ein hymgyngoriad

Rydyn ni nawr yn cynnal ymgyngoriad cyhoeddus ar ein cynigion diweddaraf, a bydd ymlaen am **47 diwrnod rhwng 19 Ebrill a 4 Mehefin 2023**. Rydym ni wedi ymrwmo i gynnal ymgyngoriad agored a thryloyw, a hoffem glywed eich barn am y Prosiect.

Dyma ein hail ymgyngoriad ar ddyluniad diweddaraf y Prosiect. Mae'r llyfryn hwn yn rhoi trosolwg o'r gwaith rydym ni wedi'i wneud yn dilyn yr adborth a gawsom yn ystod ein hymgyngoriad cyntaf yn 2022. Rydym ni'n annog adborth ar ein cynigion a'r gwaith rydym ni wedi'i wneud hyd yma.

Edrychwch ar y dudalen gyferbyn i gael rhagor o wybodaeth am sut i roi eich adborth. Nid oes angen cyfyngu eich adborth i'r meysydd a drafodir yn y llyfryn hwn. Byddem yn falch o glywed unrhyw sylwadau sydd gennych. Mae rhagor o wybodaeth ar gael drwy ddarllen y llyfryn hwn a gweld yr holl ddeunyddiau ymgyngori ar ein gwefan: **www.morecambeandmorgan.com/morecambe**

Mae hyn yn cynnwys ein **Hadroddiad Gwybodaeth Amgylcheddol Ragarweiniol (neu 'PEIR')**, sy'n sail i'r ymgyngoriad hwn.

Byddem ni hefyd yn eich annog i ddod i un o'n digwyddiadau ymgyngori cyhoeddus a gynhelir wyneb yn wyneb neu ar-lein. Ewch i dudalennau 6-7 neu ewch i **www.morecambeandmorgan.com/meettheteams/** i gael rhagor o wybodaeth am ein digwyddiadau.

Mae'r cam hwn o ymgyngori yn ofyniad statudol o'r broses **Gorchymyn Cydsyniad Datblygu (neu DCO)**, yn unol â Deddf Cynllunio 2008.

Mae'r prosiect hwn wedi'i gategoreiddio fel **Prosiect Seilwaith o Arwyddocâd Cenedlaethol (neu 'NSIP')** o dan Ddeddf Cynllunio 2008. Mae hyn yn golygu ei bod yn ofynnol i ni wneud cais am DCO sy'n rhoi caniatâd i ni adeiladu, gweithredu a chynnal y Prosiect.

Sut mae ymateb

Gallwch chi rannu unrhyw adborth sydd gennych drwy ddefnyddio un o'r dulliau canlynol:



Map adborth o'r ymgyngoriad ar-lein: Ewch i **www.morecambeandmorgan.com/morecambe** i weld map o'n cynigion sy'n eich galluogi i nesáu a phellhau, canfod lleoliadau penodol, a rhoi adborth.



Ffurflen adborth ar-lein: Ewch i **www.morecambeandmorgan.com/morecambe** i lenwi fersiwn ar-lein o'n ffurflen adborth.



Copi papur o'r ffurflen adborth: Cymerwch ffurflen adborth bapur yn un o'n digwyddiadau ymgyngori wyneb yn wyneb neu yn un o'r lleoliadau adneuo yn y rhestr ar dudalen 8. Y cyfan sydd angen ei wneud ydy llenwi'r ffurflen, ei phlygu gan ddefnyddio'r cyfarwyddiadau a roddir, ei selio a'i rhoi yn eich blwch post lleol. Does dim angen defnyddio stamp.



Anfonwch e-bost at: **hello@morecambeoffshorewind.com**



Ysgrifennwch atom yn:
FREEPOST MORECAMBE GENERATION

Rhaid i'r holl ymatebion i'r ymgyngoriad hwn ddod i law drwy un o'r dulliau hyn erbyn **hanner nos ar 4 Mehefin 2023**. Efallai na fydd ymatebion a ddaw i law ar ôl y dyddiad hwn yn cael eu hystyried.

Ble i gael rhagor o wybodaeth

Rydyn ni eisiau gwneud yn siŵr eich bod yn gallu cael gafael ar yr holl wybodaeth sydd ei hangen arnoch am y Prosiect. Yn ystod yr ymgynghoriad:



Ewch i'n gwefan: www.morecambeandmorgan.com/morecambe

Yno, gallwch chi gael rhagor o wybodaeth a chael gafael ar ein casgliad llawn o ddeunyddiau, gan gynnwys y llyfryn hwn, ffurflen adborth ar-lein, map adborth ymgynghoriad ar-lein, delweddau o sut gallai'r fferm wynt edrych, yr Adroddiad Gwybodaeth Amgylcheddol Ragarweiniol a [Datganiad Annhechnegol or Adroddiad Gwybodaeth Amgylcheddol Ragarweiniol](#).

Bydd sganio'r cod ansawdd yn mynd â chi'n syth i'r Hwb Ymgynghori ar wefan ein prosiect, lle mae ein holl ddeunyddiau ymgynghori ar gael yn ddigidol.



Ewch i un o'r digwyddiadau ymgynghori

Byddwn ni'n cynnal cyfres o ddigwyddiadau ymgynghori cyhoeddus lle gallwch chi gwrrd â'n tîm, cael gwybod mwy am y Prosiect, a gofyn unrhyw gwestiynau sydd gennych. Gallwch chi naill ai ddod i'n gweld ni wyneb yn wyneb neu ymuno â'n digwyddiad ar-lein, a fydd yn cynnwys sesiwn holi ac ateb. Mae'r holl fanylion ar gael gyferbyn ac ar ein gwefan: www.morecambeandmorgan.com/meettheteams/



Ewch i un o'n lleoliadau adneuo

Drwy gydol y cyfnod ymgynghori (19 Ebrill i 4 Mehefin) gallwch chi ymweld ag un o'r lleoliadau adneuo yn y rhestr, a chael copïau papur o'n llyfryn, ffurflen adborth, Datganiad Annhechnegol o'r Adroddiad Datganiad Annhechnegol o'r Adroddiad Gwybodaeth Amgylcheddol Ragarweiniol a'n [Datganiad o Ymgynghori Cymunedol \(neu 'SoCC'\)](#). Cofiwch y gall amseroedd agor lleoliadau adneuo amrywio, felly edrychwch ar wefan-nau'r lleoliadau cyn ymweld.

Digwyddiadau ymgynghori

Digwyddiadau galw heibio yw'r rhain, sy'n golygu y gallwch ddod draw unrhyw bryd rhwng yr oriau a nodir isod. Bydd deunyddiau wedi'u hargraffu yno, a bydd aelodau o dîm y prosiect ar gael i chi siarad gyda nhw a chael rhagor o wybodaeth.



Edrychwch ar www.morecambeandmorgan.com/meettheteams/ cyn dod i un o'r digwyddiadau ymgynghori rhag ofn y bydd unrhyw newidiadau annisgwyl.

Lleoliad	Dyddiad	Amser
Neuadd Bentref Llanddulas Rhodfa Beulah, Llanddulas, Abergele LL22 8FH	Iau 4 Mai	3pm tan 7pm
Eglwys Sant Asa Llanelwy 1 Stryd Fawr, Llanelwy LL17 0RG	Gwen 5 Mai	3pm tan 6pm
Winter Gardens Blackpool 97 Church Street, Blackpool FY1 1HL	Mer 10 Mai	3pm tan 7pm
Ciwb Rygbi Fylde Woodlands Memorial Ground, Blackpool Road, Lytham St Annes FY8 4EL	Gwen 12 Mai	3pm tan 7pm
Eglwys Fethodistaidd Kingsfold Hawksbury Drive, Kingsfold, Penwortham PR1 9EN	Sad 13 Mai	10am tan 1pm
Neuadd y Dref Ramsey Parliament Square, Ramsey, Isle of Man IM8 1RT	Iau 18 Mai	3pm tan 7pm
Neuadd Bentref Bodelwyddan Ronaldsway, Bodelwyddan, Rhyl LL18 5TE	Gwen 19 Mai	3pm tan 7pm
Cyngor Bwrdeistref Douglas Neuadd y Dref, Ridgeway Street, Douglas, Ynys Manaw IM99 1AD	Gwen 19 Mai	3pm tan 7pm
Neuadd Owen Cefn Meiriadog, Llanelwy, Sir Ddinbych LL17 0EY	Sad 20 Mai	10am tan 1pm
Neuadd Bentref Hutton Moor Lane, Hutton, Preston PR4 5SE	Môn 22 Mai	3pm tan 7pm
Gwesty'r Royal Clifton Southport Promenâd, Southport PR8 1RB	Mer 24 Mai	4pm tan 8pm

Digwyddiadau achlysurol

Mae'r rhain yn ddigwyddiadau llai o faint mewn ardaloedd prysur, ond maen nhw'n dal yn ffordd wych o gwrrd â thîm y prosiect a gofyn unrhyw gwestiynau sydd gennych chi.



Lleoliad	Dyddiad	Amser
Llyfrgell Llandudno 48 Stryd Mostyn, Llandudno LL30 2RP	Mer 3 Mai	2pm tan 5pm
Canolfan Groeso'r Rhyll Y Pentref, Rhodfa'r Gorllewin, Y Rhyll LL18 1H	Iau 4 Mai	10am tan 1pm
Llyfrgell Amlwch Lôn Parys, Amlwch LL68 9AB	Sad 6 Mai	10am tan 12pm
Canolfan Hamdden Barrow Park Greengate Street, Barrow-in-Furness LA13 9DT	Iau 11 Mai	10am tan 1pm
Affinity Outlet Shopping Lancashire Anchorage Road, Fleetwood FY7 6AE	Maw 23 Mai	10am tan 1pm
Marchnad Preston 28 Market Street, Preston PR1 2AR	Mer 24 Mai	10am tan 1pm
Waitrose & Partners Formby Three Tuns Lane, Formby, Lerpwl L37 4AJ	Iau 25 Mai	10am tan 1pm
Parc Manwerthu JunctionONE Bidston Moss, Wallasey CH44 2HE	Iau 25 Mai	3pm tan 6pm

Digwyddiad Ar-lein

Os na allwch chi ddod i un o'r digwyddiadau wyneb yn wyneb, gallwch gofrestru i fynychu digwyddiad ar-lein drwy sganio'r cod QR isod, neu drwy fynd i www.morecambeandmorgan.com/meettheteams/. Bydd y digwyddiad hwn yn cynnwys cyflwyniad gan dîm y Prosiect a sesiwn holi ac ateb.



Lleoliad	Dyddiad	Amser
Bydd y digwyddiad ar-lein hwn yn cael ei gynnal dros Zoom. Ar ôl i chi gofrestru i fod yn bresennol, byddwch chi'n cael cadarnhad drwy e-bost gyda gwybodaeth am sut i ymuno â'r digwyddiad ar-lein hwn.	Maw 16 Mai	6pm tan 7pm



Lleoliadau Adneuo

Mae'r rhain yn lleoliadau hygyrch i'r cyhoedd lle gellir gweld copïau wedi'u hargraffu o'r Datganiad o Ymgynghori Cymunedol, llyfryn yr ymgynghoriad, Datganiad Annhechnegol o'r Adroddiad Gwybodaeth Amgylcheddol Ragarweiniol a ffurflen adborth. Byddwch chi hefyd yn gallu gweld ein Adroddiad Gwybodaeth Amgylcheddol Ragarweiniol llawn yn ddigidol.

**Ynys Manaw**

Lleoliadau	Amseroedd agor
Llyfrgell Henry Bloom Noble 8 Duke Street, Douglas, Ynys Manaw IM1 2AY	Llun-Mercher a Gwener: 8.30am tan 5pm Iau: 10am tan 7pm Sad: 9am tan 4pm
Llyfrgell Tref Ramsey Parliament Square, Ramsey, Ynys Manaw IM8 1RT	Llun-Mercher a Sadwrn: 9am tan 4:30pm Gwener: 9am tan 4:00pm

Gogledd-orllewin Lloegr

Lleoliadau	Amseroedd agor
Canolfan Gymunedol Abbots Vale Barrow-in-Furness LA13 9PA	Llun-Gwener: 9am tan 8pm
Prif Lyfrgell Gyhoeddus Barrow-in-Furness Ramsden Square LA14 1LL	Llun-Iau: 9:30am tan 6pm Gwener: 9:30am tan 5pm Sad: 10am tan 4pm
Canolfan Gymunedol Egremont Egremont Mission, Guildford Street, Wallasey CH44 0BP	Llun-Gwener: 9am tan 4pm
Cyngor Tref a Chanolfan Gymunedol Penwortham Kingsfold Drive, Penwortham, Preston PR1 9EQ	Llun-Iau: 10am tan 3pm Gwener: 10am tan Hanner Dydd
Cyngor Dinas Preston Neuadd y Dref, Lancaster Road, Preston PR1 2RL	Llun-Mercher a Gwener: 9am tan 5pm Iau: 10am tan 5pm
Llyfrgell Southport Lord Street, Southport PR8 1DJ	Llun-Gwener: 10am tan 5pm Sad: 10am tan 2pm

Gogledd Cymru

Lleoliadau	Amseroedd agor
Llyfrgell Amlwch Lôn Parys, Amlwch, Ynys Môn LL68 9EA	Maw: 9.30am tan 12.30pm a 2pm tan 5pm Mercher, Gwener, Sadwrn: 9.30am tan 12.30pm Iau: 2pm tan 7pm
Llyfrgell Gyhoeddus Bangor Ffordd Gwynedd, Bangor LL57 1DT	Llun-Mawrth: 9:30am tan 6:30pm Mercher-Gwener: 9:30am tan 5pm Sad: 9:30am tan 1pm
Llyfrgell Llandudno Stryd Mostyn, Llandudno LL30 2RP	Llun-Mercher a Gwener: 9am tan 5:30pm Iau: 10am tan 7pm Sad: 9:30am tan 3pm
Llyfrgell, Amgueddfa a Chanolfan Gelfyddydau'r Rhyl Stryd yr Eglwys, Y Rhyl LL18 3AA	Llun: 9:30am tan 6pm Mawrth-Gwener: 9:30am tan 5pm Sad: 9:30am tan 12.30pm



Gwybodaeth am y Prosiect

Yn y fan agosaf, bydd y Prosiect tua 30km o arfordir Swydd Gaerhairyfryn. Pan fydd y fferm wynt yn gwbl weithredol, rhagwelir y bydd yn cynhyrchu capasiti enwol o 480MW ac yn cynhyrchu pŵer adnewyddadwy ar gyfer **dros 500,000 o gartrefi** yn y DU, yn ogystal â darparu dewis ymarferol yn lle gorsafoedd cynhyrchu ynni sy'n cael eu pweru gan danwydd ffosil.

Bydd y prosiect hwn yn chwarae rhan allweddol yn y gwaith o fynd i'r afael â'r newid yn yr hinsawdd drwy wneud y canlynol:

- Cynhyrchu trydan carbon isel o fferm wynt ar y môr i gefnogi datgarboneiddio a diogelwch cyflenwad trydan y DU.
- Manteisio i'r eithaf ar y capasiti cynhyrchu o fewn cyfyngiadau'r safleoedd a'r seilwaith grid sydd ar gael.
- Darparu swm arwyddocaol o ynni gwynt ar y môr i gefnogi targed Sero Net Llywodraeth y DU erbyn 2050 a'r ymrwymiad i ddarparu hyd at 50 gigawat (GW) o ynni gwynt ar y môr erbyn 2030.
- Cyfrannu at gyflawni nodau **Strategaeth Diogelwch Ynni** y DU.

Ein nodau hefyd yw:

- Cydfodoli a chydweithio â gweithgareddau, datblygwyr a gweithredwyr eraill er mwyn gallu cael cydbwysedd rhwng gwahanol ddefnyddwyr.
- Cyfrannu at yr economi leol, ranbarthol a chenedlaethol drwy fuddsoddi, yn ogystal â chynnig cyfleoedd cyflogaeth a seilwaith newydd yn ystod pob cam o'r prosiect.
- Parhau i gadw costau technegol a datblygu yn isel er mwyn darparu ynni cost isel i ddefnyddwyr a darparu buddion cymunedol er mwyn helpu i gyfrannu at y frwydr yn erbyn tloedi tanwydd.
- Cyd-fynd â'r prif ffactorau sy'n sbarduno diweddariadau i bolisiau cenedlaethol.

Mae union gynllun seilwaith y Prosiect yn dal i gael ei ddatblygu ac ni fydd yn cael ei gwblhau'n derfynol nes bydd yr **Arolygiaeth Gynllunio** ac Ysgrifennydd Gwladol yr **Adran Diogelwch Ynni a Sero Net** wedi rhoi caniatâd i'r prosiect. Oherwydd cymhlethdod y Prosiect, mae'n debygol na fyddwn yn gwybod llawer o fanylion ar adeg cyflwyno ein cais, gan gynnwys:

- Nifer, lleoliad a ffurfweddiad y generaduron tyrbinau gwynt, llwyfannau is-orsafoedd ar y môr ac unrhyw ddatblygiad cysylltiedig.
- Math o sylfaen i osod y tyrbinau ac unrhyw ddatblygiad cysylltiedig.
- Union uchder blaen rotorau'r tyrbinau a diamedr y rotorau.

Ewch i **feedback.morecambeandmorgan.com/morecambe/map** neu ewch i dudalennau 12-13 i gael map.

Gwybodaeth am y prosiect

Mae **Asedau Cynhyrchu Fferm Wynt Alltraeth Morecambe** yn fenter ar y cyd rhwng Cobra Instalaciones y Servicios, S.A. (Cobra) a Flotation Energy Ltd i ddatblygu fferm wynt ym Môr Iwerddon.

Asedau Cynhyrchu Fferm Wynt Alltraeth Morecambe sydd dan sylw yn y llyfryn a'r ymgynghoriad hwn. Dylai pob ymateb i'r ymgynghoriad ymwneud â'r Prosiect hwn **yn unig**. Os ydych chi'n dymuno rhoi adborth ar unrhyw un o ddatblygiadau eraill Rownd 4 Prydlesu Ystad y Goron, ewch i'w gwefannau perthnasol.

Dewis y lleoliad iawn

Fe wnaethom ni gynnal ymarferiad a oedd yn ystyried cyfyngiadau technegol ac amgylcheddol yr ardaloedd a gynigir gan Ystad y Goron yn ei phroses **Prydlesu Rownd 4**. Dilynwyd hyn gan ddadansoddiad manwl, wedi'i lywio gan beirianwyr, cynllunwyr, gweithwyr proffesiynol cyfreithiol ac amgylcheddol, y defnyddiwyd eu harbenigedd drwy gydol y broses. Hyd yma, mae rhai penderfyniadau dylunio allweddol wedi cael eu gwneud drwy'r broses o ddewis safle, ymgysylltu parhaus, ac adborth gan randdeiliaid, er enghraifft:

- Mae ffin safle'r fferm wynt wedi cael ei dylunio i gydfodoli â'r seilwaith olew a nwy presennol a'i weithrediadau, felly mae'n cyfyngu ar orgyffwrdd â defnyddwyr morol eraill.
- Mae safle'r fferm wynt y tu allan i unrhyw safle sydd wedi'i ddyndodi'n amgylcheddol.

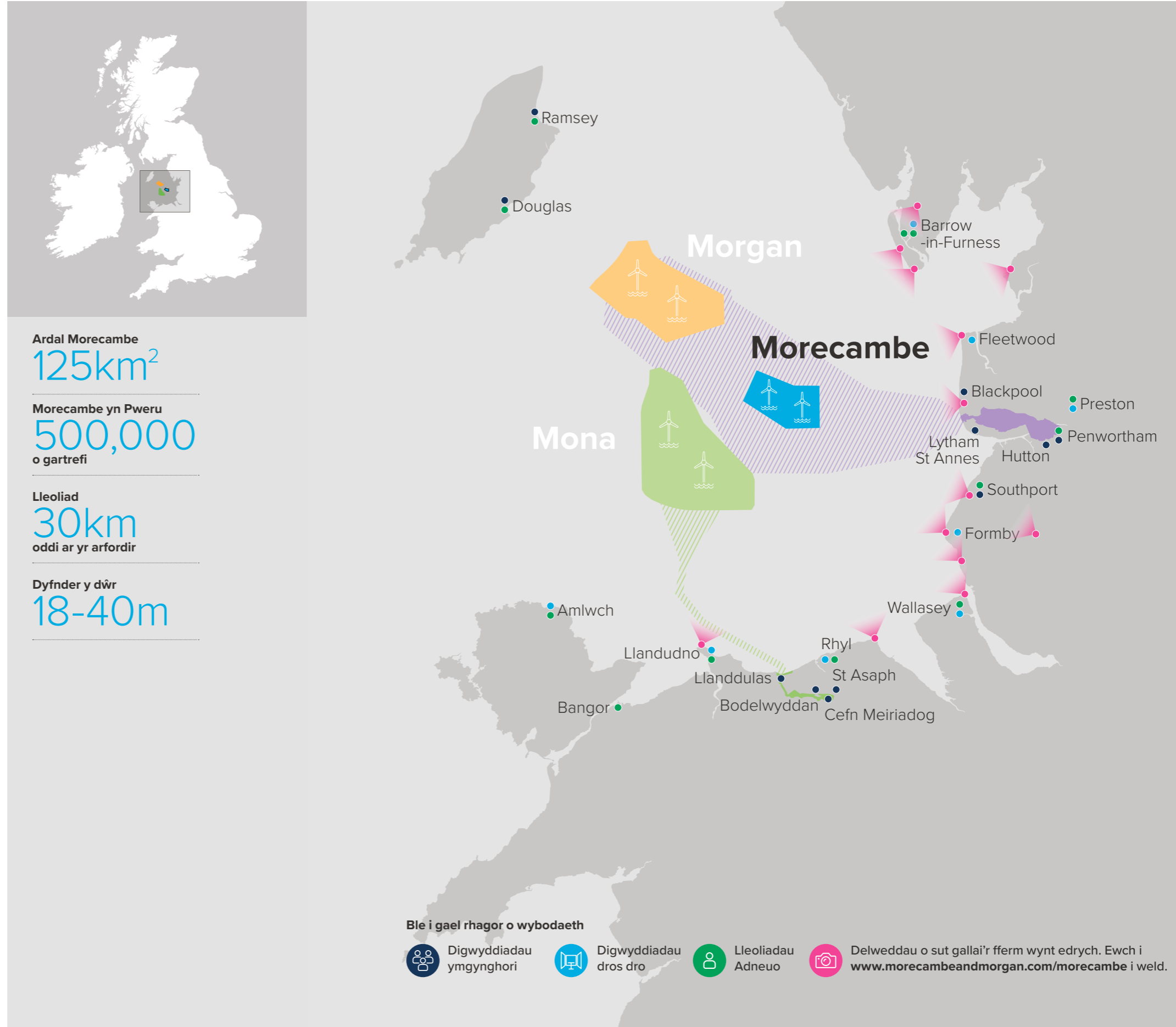
Mae rhagor o wybodaeth ar gael ym Mhennod 4 (Dewis Safle ac Asesu Opsiynau Eraill) yn yr Adroddiad Gwybodaeth Amgylcheddol Ragarweiniol. Bydd proses dylunio'r Prosiect yn parhau i esblygu drwy astudiaethau technegol ac adborth gan gymunedau a rhanddeiliaid drwy gydol yr ymgynghoriad hwn.

Datblygiadau eraill cyfagos Rownd 4 Prydlesu Ystad y Goron:

Mae **Ffermydd Gwynt Alltraeth Morgan a Morecambe: Asedau Trosglwyddo** yn cyfeirio at yr asedau ar y môr ac ar y tir a fydd yn cael eu defnyddio i gludo trydan o Ffermydd Gwynt Alltraeth Morgan a Morecambe i is-orsaf y Grid Cenedlaethol yn Penwortham. Ewch i dudalen 22 neu ewch i www.morecambeandmorgan.com/transmission i gael rhagor o wybodaeth.

Mae **Asedau Cynhyrchu Prosiect Gwynt Alltraeth organ** yn fenter ar y cyd rhwng bp ac Energie Baden-Württemberg AG (EnBW) i ddatblygu fferm wynt ym Môr Iwerddon. Ewch i www.morecambeandmorgan.com/morgan i gael rhagor o wybodaeth.

Mae **Prosiect Gwynt Alltraeth Mona** yn fferm wynt arall ar y môr sy'n cael ei datblygu gan bp ac EnBW ym Môr Iwerddon, oddi ar arfordir Gogledd Cymru. Ewch i www.morganandmona.com i gael rhagor o wybodaeth.



Sut bydd y Prosiect yn edrych

Rydyn ni'n disgwyl i'r Prosiect gynnwys yr elfennau canlynol:

- Hyd at 40 o generaduron tyrbinau gwynt
- Hyd at ddau blatfform is-orsaf ar y môr
- Ceblau cysylltu (rhyng-gysylltu) platfformau
- Ceblau rhyng-arâe

Bydd y tyrbinau gwynt a'r platfformau is-orsaf ar y môr wedi'u lleoli ar safle'r fferm wynt alltraeth (a ddangosir isod) ac wedi'u gosod yn sownd i wely'r môr gyda strwythurau sylfaen.

Bydd ceblau rhyng-arâe yn cysylltu'r generaduron tyrbinau gwynt â'i gilydd ac yn cludo ynni adnewyddadwy i'r platfformau is-orsaf ar y môr. Bydd y platfformau'n trosi'r pŵer yn foltedd addas. Yna, bydd hyn yn cael ei drosglwyddo i'r rhwydwaith trosglwyddo trydan drwy is-orsaf bresennol y National Grid yn Penwortham yn Swydd Gaerhirfryn.

I gael rhagor o wybodaeth am yr elfen trosglwyddo o'r prosiect a pham mae angen cais am Orchymyn Cydsyniad Datblygu ar wahân ar gyfer hyn, ewch i www.morecambeandmorgan.com/transmission neu ewch i dudalen 22.

Bydd generaduron tyrbinau gwynt yn cael eu gosod mewn rhesi. Amcangyfrifir mai tua 990 metr (0.99 cilomedr) yw'r gofod lleiaf rhwng pob Generaduron Tyrbinau Gwynt unigol mewn rhes. Amcangyfrifir mai tua 1,760 metr (1.76 cilomedr) yw'r gofod lleiaf rhwng pob rhes o Generaduron Tyrbinau Gwynt.

Bydd amodau gwely'r môr a phresenoldeb seilwaith presennol yn dylanwadu ar gynllun terfynol y Generaduron Tyrbinau Gwynt o fewn ffin y safle. Gallai hyn arwain at newidiadau yn y bylchau rhwng tyrbinau a rhesi (fel y disgrifir uchod).

I weld delweddau o sut gallai'r Prosiect edrych o wahanol fannau ar hyd y lan, ewch i www.morecambeandmorgan.com/morecambe. Mae rhagor o fanylion ar dudalen X. Cofiwch nad yw'r delweddau wrth raddfa, ac maent at ddibenion enghreifftiol yn unig. Cafodd y delweddau eu creu gan dybio bod gwelededd pellter hir yn rhagorol, yn hytrach na'r amodau cyffredin. Gall dyluniad gwirioneddol y Generaduron Tyrbinau Gwynt a'r fferm wynt fod yn wahanol.

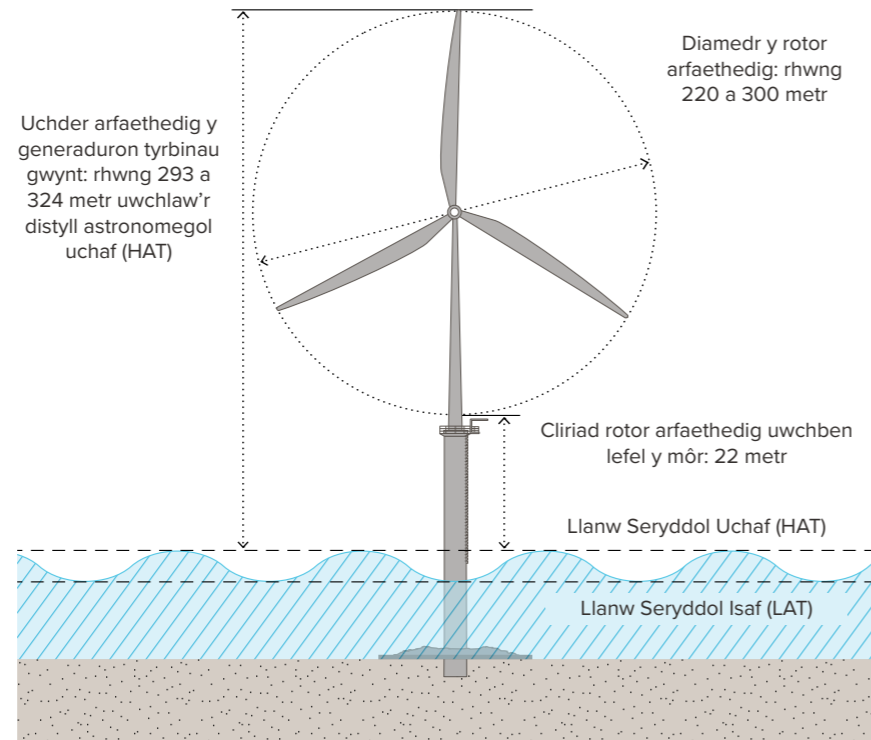
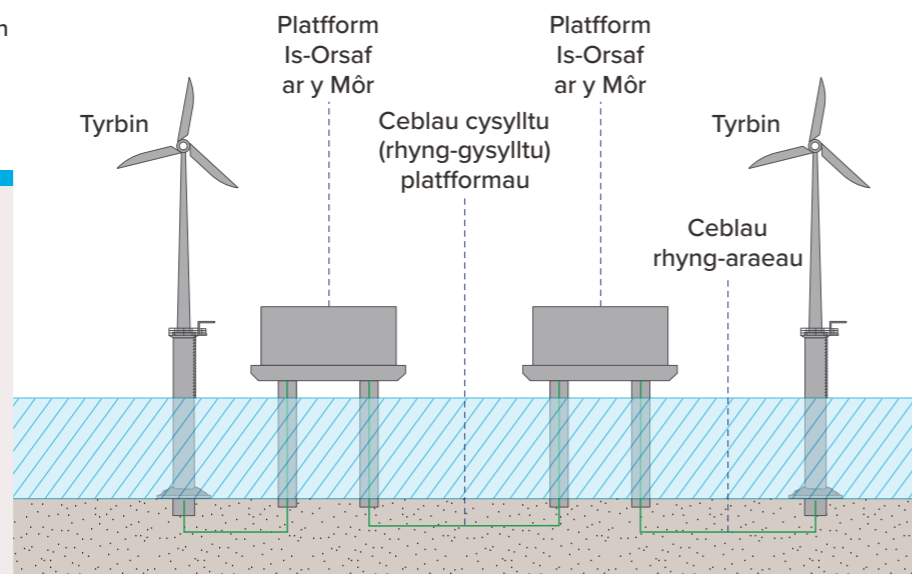


Diagram dangosol o sut gallai Generaduron Tyrbinau Gwynt nodweddiadol edrych. Gall y dyluniad go iawn fod yn wahanol. Nid yw'r ddelwedd uchod wrth raddfa, ac mae at ddibenion enghreifftiol yn unig.



Cydrannau Asedau Cynhyrchu Fferm Wynt Alltraeth Morecambe

Mae'r wybodaeth hon yn seiliedig ar ein dealltwriaeth bresennol o'r Prosiect a bydd yn cael ei mireinio cyn cyflwyno ein cais am Orchymyn Cydsyniad Datblygu. Mae'r niferoedd hyn yn seiliedig ar dybio y bydd 480MW o drydan yn cael ei gynhyrchu.

Ffeithiau cyflym: Generaduron tyrbinau gwynt

- Nifer arfaethedig y generaduron tyrbinau gwynt: **hyd at 40**
- Diamedr y rotor arfaethedig: **rhwng 220 a 300 metr**
- Uchafswm uchder uchaf arfaethedig y tyrbinau gwynt: **345 metr uwchlaw'r distyll astronegol uchaf**
- Ystod cyflymder rotor enghreifftiol: **rhwng 6 a 10 cylchdro y funud (RBM)**
- Cliriad rotor isaf uwchben lefel y môr: **22 metr**

Ffeithiau cyflym: Platfformau is-orsaf ar y môr

- Uchafswm arfaethedig nifer y platfformau is-orsaf ar y môr: **2**
- Uchafswm arfaethedig lled y rhan (ystyr 'rhan uchaf' yw'r deciau sy'n cael eu cynnal gan y strwythur sylfaen y caiff y cyfarpar ei osod arno): **55 metr**
- Hyd mwyaf y rhan uchaf arfaethedig: **80 metr.**
- Pwynt uchaf y rhan uchaf arfaethedig (uwchlaw'r distyll astronegol isaf), heb gynnwys y lanfa i hofrenyddion a'r deunydd amddiffyn rhag melt: **115 metr**

Ffeithiau cyflym: Ceblau rhyng-arâe

Mae'r rhain yn cael eu gosod i gysylltu Generaduron Tyrbinau Gwynt unigol a hefyd i gysylltu generaduron y tyrbinau gwynt â'r platfformau is-orsaf ar y môr.

- Uchafswm lled arfaethedig yr aflonyddwch o ganlyniad i baratoi, gosod a chladdu ceblau rhyng-aerau o dan wely'r môr: **25 metr**

- Ystod dyfnder arfaethedig ar gyfer claddu ceblau rhyng-arâe: **0.5 i 3 metr (dyfnder targed o 1.5m)**

- Uchafswm hyd ceblau rhyng-arâe yw **110km**. Ar y mwyaf, rydyn ni'n rhagweld y bydd angen i **10%** o'r cebl gael ei ddiogelu a chebl oherwydd cyflwr y tir (11km).

Ffeithiau cyflym: Ceblau cysylltu (rhyng-gysylltu) platfformau

Os bydd angen dau blatfform is-orsaf ar y môr ar gyfer y prosiect, bydd angen ceblau cysylltu platfformau i gysylltu pob platfform er mwyn gallu trosglwyddo trydan. Byddai'r rhain hefyd yn sicrhau bod modd parhau i drosglwyddo trydan os digwydd i gebl neu blatfform fethu'n annisgwyl.

- Uchafswm arfaethedig nifer y ceblau (a'r ffosydd): **2**
- Hyd mwyaf arfaethedig y cebl (fesul cebl): **5 cilometr**

- Cyfanswm hyd ceblau cysylltu platfformau yw **10km**. Ar y mwyaf, rydyn ni'n rhagweld y bydd angen i **10%** o'r cebl gael ei ddiogelu oherwydd cyflwr y ddaear (1km).

I gael rhagor o wybodaeth am sut rydyn ni'n bwriadu adeiladu'r Prosiect, edrychwch ar bennod 5 (disgrifiad o'r prosiect) yn ein Hadroddiad Gwybodaeth Amgylcheddol Ragarweiniol.

Ein gwaith hyd yma

Ym mis Mehefin 2022 fe wnaethom ni gyhoeddi **Adroddiad Cwmpasu** a oedd yn amlinellu'r hyn roeddem yn ei ddeall, ar y pryd, fel effeithiau tebygol y prosiect ar yr amgylchedd a sut byddem yn asesu'r rheini. Ar ôl cyhoeddi ein Hadroddiad Cwmpasu, cawsom **Farn Gwmpasu** gan yr Ysgrifennydd Gwladol, a ddarparwyd ym mis Awst 2022.

Ers hynny, rydyn ni wedi bod yn cynnal amrywiaeth o asesiadau amgylcheddol er mwyn deall effeithiau posibl y prosiect yn well. Rydyn ni hefyd yn parhau i ymgysylltu â **rhanddeiliaid** i ddeall yn fanylach y maes rydyn ni'n bwriadu gweithio ynddo.

Mae ein hasesiadau amgylcheddol yn cael eu cynnal gan ddefnyddio amrywiaeth eang o ffynonellau data, gan gynnwys arolygon sy'n benodol i'r prosiect. Hyd yma, rydyn ni wedi cynnal yr arolygon canlynol:

- **Arolygon geoffisegol** – i wahaniaethu rhwng nodweddion ffisegol y safle, yr arwynebedd a'r is-wyneb.
- **Arolygon bentig** – i ganfod a mapio unrhyw gynefinoedd. Crewyd fideos a chasglwyd samplau o waddodion.
- **Arolygon o'r awyr** – i gofnodi'r amrywiaeth o rywogaethau a niferoedd adar a mamaliaid morol ar draws y safle. Hyd yma, rydyn ni wedi prosesu gwerth blwyddyn o ddata ac mae gennym werth blwyddyn arall o ddata a fydd yn bwydo i mewn i'n hasesiad terfynol.
- **Ffotograffau golygfan** – i ddadansoddi'r golygfeydd presennol o'u cymharu â safbwyntiau dangosol y Prosiect arfaethedig.
- **Arolygon traffig llongau morol** – cynhaliwyd dau arolwg ar y môr yn para 14 diwrnod i gofnodi gweithgarwch morgludo yn yr ardal o amgylch y Prosiect.

Gan ddefnyddio'r ystod eang o ddata a gasglwyd, rydyn ni wedi cynhyrchu Adroddiad Gwybodaeth Amgylcheddol Ragarweiniol (PEIR). Mae'r Adroddiad Gwybodaeth Amgylcheddol Ragarweiniol yn rhoi crynodeb o'r Prosiect, y broses o ddewis safle, datblygiad dylunio peirianyddol a chanfyddiadau allweddol y broses **Asesiad o'r Effaith Amgylcheddol** hyd yma.

Pwrpas yr Asesiad o'r Effaith Amgylcheddol yw galluogi rhanddeiliaid i ddatblygu barn wybodus am y datblygiad, fel sy'n ofynnol o dan Reoliadau Cynllunio Seilwaith (Asesiad o'r Effaith Amgylcheddol) 2017 (Rheoliadau'r Asesiad o'r Effaith Amgylcheddol 2017).

Mae'r Adroddiad Gwybodaeth Amgylcheddol Ragarweiniol yn ymdrin hefyd ag amrywiaeth gynhwysfawr o bynciau amgylcheddol. Mae'n cyflwyno asesiadau ac effeithiau posibl a nodwyd yn y Farn Gwmpasu a gafwyd gan yr Arolygiaeth Gynllunio. Drwy gydol ein Hadroddiad Gwybodaeth Amgylcheddol Ragarweiniol, rydyn ni wedi nodi sut aethom i'r afael â'r sylwadau sydd wedi'u cynnwys yn y Farn Gwmpasu. Mae amrywiaeth eang o ddadansoddiadau wedi ategu'r asesiadau, gan gynnwys:

- **Modelu sŵn o dan y dŵr** – deall yr effeithiau, yn enwedig yn y cam adeiladu yn ystod gweithgareddau a allai fod yn swmllyd (fel gosod seilbyst).
- **Modelu risg gwrthdrawiadau** – i ragweld nifer yr adar a fyddai mewn perygl o ddod ar draws tyrbinau neu lafnau rotor.
- **Modelu llinell olwg radar** – yn nodi'r radarau sy'n debygol o ganfod y Prosiect.
- **Asesiad risg mordwyol** – a gynhaliwyd ar gyfer y Prosiect ochr yn ochr â Phrosiectau cyfagos eraill er mwyn nodi ac asesu'r peryglon a'r risgiau sy'n effeithio ar fordwyo llongau.

Mae ein gwaith asesu hyd yma wedi cael ei lywio a'i oleuo drwy ymgysylltu â nifer o rhanddeiliaid technegol. Bydd hyn yn parhau wrth i'r Prosiect ddatblygu.



Daeth yr asesiadau ar gyfer y rhan fwyaf o bynciau i'r casgliad na fydd y Prosiect yn arwain at effeithiau sylweddol, ar ei ben ei hun nac wrth ystyried y Prosiect ochr yn ochr â gweithgareddau, cynlluniau a phrosiectau eraill. Bydd angen cytuno ar fesurau lliniaru penodol a nodwyd, a'u datblygu ymhellach gyda rhanddeiliaid.

Ar gyfer pynciau lle nodwyd effeithiau sylweddol, mae rhagor o waith dadansoddi ac asesiadau wrthi'n cael eu gwneud.

Mae'r canfyddiadau wedi'u nodi ym mhob pennod o'r Adroddiad Gwybodaeth Amgylcheddol Ragarweiniol, ac wedi cael eu crynhoi yn y Datganiad Annhechnegol o'r Adroddiad Gwybodaeth Amgylcheddol Ragarweiniol, gyda gwybodaeth am rai o'r pynciau yma:

Adareg

Mae'r asesiad o adar y môr yn y cam adeiladu yn cynnwys aflonyddwch a dadleoliad ac effeithiau anuniongyrchol ar gynefinoedd a rhywogaethau ysglyfaeth, gan gynnwys rhywogaethau sensitif fel y trochydd gyddfgoch (yn y llun). Ar ben hynny, yn ystod y camau gweithredu a chynnal a chadw, mae'r effeithiau posibl hefyd yn cynnwys risg o wrthdaro.

Ni nodwyd unrhyw effeithiau arwyddocaol ar gyfer y Prosiect yn unig. Roedd hyn yn cynnwys unrhyw risg o wrthdaro â thyrbinau, yr asesiad nad yw'n fwy na bach, ac nad yw'n arwyddocaol, ar gyfer yr holl rywogaethau a gofnodwyd yn hedfan ar safle'r fferm wynt. Mae hyn yn cynnwys y rhywogaethau mwyaf sensitif, fel hugan, gwylan goesddu (yn y llun), gwylan y gweunydd, gwylan y penwaig, gwylan gefnddu leiaf a gwylan gefnddu fwyaf.

Pan fydd yr asesiad yn cynnwys cynlluniau a phrosiectau eraill yn yr ardal, bydd yn cael ei ystyried yn fanylach wrth i'r Asesiad o'r Effaith Amgylcheddol fynd rhagddo a phan fydd yr holl ddata ar gael.

Nodweddion economaidd-gymdeithasol, twristiaeth a hamdden

Roedd ein hasesiad yn defnyddio amrywiaeth o ystadegau a oedd ar gael i'r cyhoedd ar gyfer ardal yr astudiaeth leol: Lerpwl, Halton, Sefton, Cilgwri, Copeland, South Lakeland, Barrow-in-Furness, Blackpool, Fylde, Caerhirfryn, Gorrlewin Swydd Gaerhirfryn, Wyre, Caer a Gorrlewin Swydd Gaer, Sir Ddinbych a Sir y Fflint, yn ogystal â'r DU yn gyffredinol.

Ni nodwyd unrhyw effeithiau sylweddol ar yr economi dwristiaeth, gweithgareddau hamdden nac asedau cymunedol.

Gallai manteision posibl ddeillio o gynnydd mewn gwariant, a hwb i'r economi yn sgil hynny yn ystod y gwaith o adeiladu, gweithredu a chynnal a chadw'r Prosiect.

Mae potensial am hwb i greu cyfleoedd cyflogaeth yn ystod cyfnod adeiladu'r Prosiect.

Mamaliaid morol

Mae ein gwaith hyd yma wedi ein galluogi i ganfod y mamaliaid morol mwyaf perthnasol yn yr ardal, gan gynnwys y llamhidydd (yn y llun), dolffin trwyn potel, dolffin cyffredin, dolffin Risso, dolffin pigwyn, morfil pigfain, morlo llwyd a morlo cyffredin.

Cynhaliwyd gwaith modelu sŵn o dan y dŵr er mwyn deall yn well pa ddylanwad y mae effeithiau sŵn tanddwr yn ei gael ar famaliaid morol.

Canfu'r asesiadau mai dim ond 'mân niweidiol' oeddent, gyda mesurau lliniaru ar gyfer y Prosiect yn unig. A byddai effeithiau 'nad ydynt yn arwyddocaol' ar famaliaid morol.

Pan fydd yr asesiad yn cynnwys cynlluniau a phrosiectau eraill yn yr ardal, bydd yn cael ei ystyried yn fanylach wrth i'r Asesiad o'r Effaith Amgylcheddol fynd rhagddo a phan fydd yr holl ddata ar gael.

Asesiad o'r Effaith Weledol a'r Effaith ar y Morwedd a'r Tirwedd (SLVIA)

Ar gyfer yr asesiadau, roedd ardal yr astudiaeth yn cynnwys Cumbria, Swydd Gaerhirfryn a Glannau Mersi yn Lloegr; ardal diriogaethol ddeheuol, gan gynnwys Sir y Fflint, Sir Ddinbych, Conwy, Gwynedd ac Ynys Môn yng Nghymru; ac ardal orllewinol ar y môr, a ddiffinnir gan ddyfroedd Môr Iwerddon ac Ynys Manaw.

Roedd yr asesiadau'n nodi bod y rhan fwyaf o olygfeydd o'r Prosiect naill ai'n bell a / neu'n cael eu dominyddu gan ffermydd gwynt sydd eisoes ar y môr. Mae'r ardaloedd sy'n cael yr effeithiau gweledol mwyaf, yr ystyrir eu bod yn arwyddocaol, wedi'u cyfyngu i ardaloedd ar hyd arfordir Fylde a Sefton.

Er bod effeithiau lleol ar olygfeydd o'r rhan hon o'r arfordir, ni fydd yr effeithiau ond yn digwydd yn ystod cyfnodau prin o welededd pellter hir rhagorol, ac ni fyddant yn digwydd yn ystod y rhan fwyaf o amodau cyffredin.

Nid yw'r wybodaeth yn y llyfryn hwn yn gwbl gynhwysfawr nac yn cynrychioli'r holl waith rydyn ni wedi'i wneud.

Mae rhagor o wybodaeth fanwl am yr holl asesiadau a gynhaliwyd a'r canlyniadau dilynol ar gael yn ein Datganiad Annhechnegol o'r Adroddiad Gwybodaeth Amgylcheddol Ragarweiniol a'r Adroddiad Gwybodaeth Amgylcheddol Ragarweiniol.



Rhyngweithio â defnyddwyr morol eraill

Rydyn ni wedi cynnal amrywiaeth o asesiadau yn ardal ein hastudiaeth i weld sut gallai safle ein fferm wynt arfaethedig effeithio o bosibl ar ddefnyddwyr a diwydiannau eraill. Er enghraifft, pysgodfeydd masnachol, seilwaith olew a nwy, morgludo a mordwyo.

Isod, rydyn ni wedi rhoi trosolwg o ganlyniadau'r asesiadau hyn. Mae rhagor o wybodaeth fanwl am yr asesiadau a gynhaliwyd a'r canlyniadau dilynol ar gael ym mhenodau 13 (caniatáu masnachol), 14 (morgludiant a mordwyo), 16 (awyrennau a radar) ac 17 (seilwaith a defnyddwyr eraill) yn ein Hadroddiad Gwybodaeth Amgylcheddol Ragarweiniol ac yn y Datganiad Annhechnegol o'r Adroddiad Gwybodaeth Amgylcheddol Ragarweiniol.

Pysgodfeydd masnachol

Mae gweithgarwch pysgota masnachol wedi cael ei nodweddu gan ystadegau glanio, monitro cychod, data gwyliadwriaeth, ac ymgynghori â'r diwydiant pysgota. Ar sail dadansoddiad o leoliad safle'r fferm wynt, disgwylir y bydd y gweithgarwch pysgota'n cael ei ddominyddu gan longau mwy o faint yn chwilota am wichiad.

Gyda mesurau lliniaru ar gyfer y cyfnod adeiladu, aseswyd mai bach yw effeithiau'r Prosiect. Wrth ystyried cynlluniau a phrosiectau eraill yn yr ardal, bydd angen asesiad pellach.

Bydd y Prosiect yn parhau i ymgysylltu â rhanddeiliaid yn y rhanbarth sy'n ymwneud â physgodfeydd masnachol ac yn ystyried sut gallwn ni liniaru rhagor ar unrhyw effeithiau posibl.

Morgludo a mordwyo

Yn ardal yr astudiaeth, mae data'n dangos bod llongau gwasanaeth sy'n gysylltiedig â'r ffermydd gwynt alltraeth presennol a seilwaith olew a nwy yn gyfrifol am gyfran fawr o symudiadau llongau. Mae llongau mawr sy'n pasio drwy safle'r fferm wynt yn gychod fferi a llongau gwasanaeth yn bennaf, ynghyd â nwyddau masnachol.

Mae llwybrau tanceri yn brin yn safle'r fferm wynt. Cafodd pedwar prif cwmni eu nodi yn nwyrain Môr Iwerddon drwy ein hasesiadau:



Yr olygfa dros Harbwr Douglas, Ynys Manaw

- **Isle of Man Steam Packet Company**, sy'n gweithredu rhwng Douglas, Lerpwl a Heysham.
- **Seatruck**, sy'n gweithredu rhwng Heysham, Lerpwl, Warrenpoint a Belfast.
- **Stena**, sy'n gweithredu rhwng Lerpwl, Heysham a Belfast.
- **P&O**, sy'n gweithredu rhwng Lerpwl a Dilyn.

Canfu ein hasesiadau y byddai ein Prosiect yn effeithio ar lwybrau fferi Lerpwl i Douglas a Lerpwl i Belfast, ond dim ond llwybr Lerpwl i Belfast fyddai angen pellter teithio ychwanegol o ganlyniad i'r Prosiect. Aseswyd nad oedd effeithiau'r Prosiect yn unig yn arwyddocaol. Fodd bynnag, nodwyd mesurau lliniaru er mwyn lleihau rhagor ar yr effeithiau hyn.

Wrth ystyried y Prosiect gyda chynlluniau eraill a phrosiectau cyfagos, nodwyd effeithiau arwyddocaol. Drwy ymgysylltu'n barhaus â rhanddeiliaid a rheoleiddwyr, byddwn ni'n ceisio rhoi mesurau lliniaru addas ar waith ac archwilio mesurau ychwanegol posibl cyn datblygu ein **Datganiad Amgylcheddol** a chyflwyno ein cais am Orchymyn Cydsyniad Cynllunio.



Eich adborth

Byddem ni'n falch o gael eich adborth ar y gwaith rydyn ni wedi'i wneud ar ein Prosiect hyd yma. Mae hyn yn cael sylw cyffredinol yn y llyfryn hwn ac yn fanylach yn ein Datganiad Annhechnegol o'r Adroddiad Gwybodaeth Amgylcheddol Ragarweiniol a'r Adroddiad Gwybodaeth Amgylcheddol Ragarweiniol.

Mae ein Hadroddiad Gwybodaeth Amgylcheddol Ragarweiniol yn ymdrin ag amrywiaeth gynhwysfawr o bynciau amgylcheddol y cafodd effeithiau posibl eu hasesu ar eu cyfer. Mae'r rhain wedi cael eu rhestru isod, gyda rhif pennod gyfatebol yn ein Hadroddiad Gwybodaeth Amgylcheddol Ragarweiniol lle gallwch chi gael rhagor o wybodaeth. Nid oes angen cyfyngu eich adborth i'r meysydd a restrir ar y dudalen hon.

Mae **daeareg forol, eigioneg a phrosesau ffisegol** yn cynnwys asesu safleoedd, nodweddion a chynefinoedd gwarchoddedig yn ardal yr astudiaeth, yn ogystal â phrosesau fel tonnau a llanw a symudiad gwaddod. Edrychwch ar ein Datganiad Annhechnegol o'r Adroddiad Gwybodaeth Amgylcheddol Ragarweiniol a phennod 11 (mamaliaid morol) yn ein Hadroddiad Gwybodaeth Amgylcheddol Ragarweiniol.

Gwaddodion morol ac ansawdd dŵr. Mae'n ystyried effeithiau i'r golofn ddŵr ac i wely'r môr. Edrychwch ar ein Datganiad Annhechnegol o'r Adroddiad Gwybodaeth Amgylcheddol Ragarweiniol a phennod 8 (gwaddodion morol ac ansawdd dŵr) yn ein Adroddiad Gwybodaeth Amgylcheddol Ragarweiniol.

Mae **ecoleg fenthig** yn ystyried yr effeithiau ar y cynefinoedd a'r rhywogaethau ar wely'r môr. Edrychwch ar ein Datganiad Annhechnegol o'r Adroddiad Gwybodaeth Amgylcheddol Ragarweiniol a phennod 9 (ecoleg fenthig) yn ein Hadroddiad Gwybodaeth Amgylcheddol Ragarweiniol.

Mae **ecoleg pysgod a physgod cregyn** yn ystyried yr effeithiau ar rywogaethau sy'n byw yn y golofn ddŵr, yn ogystal â'r rheini ar wely'r môr, gan gynnwys effeithiau sŵn Edrychwch ar ein Datganiad Annhechnegol o'r Adroddiad Gwybodaeth Amgylcheddol Ragarweiniol a phennod 10 (ecoleg pysgod a physgod cregyn) yn ein Hadroddiad Gwybodaeth Amgylcheddol Ragarweiniol.

Mae **mamaliaid morol** yn cynnwys asesiad o'r effeithiau ar y llamhdydd, dolffin trwyn potel, morfil pigfain, morlo llwyd (a mwy), gan gynnwys sŵn tanddwr.

Edrychwch ar ein Datganiad Annhechnegol o'r Adroddiad Gwybodaeth Amgylcheddol Ragarweiniol a phennod 11 (mamaliaid morol) yn ein Hadroddiad Gwybodaeth Amgylcheddol Ragarweiniol.

Mae **adareg ar y môr** yn ystyried yr asesiad o adar môr, gan gynnwys effeithiau fel risg o wrthdaro a dadleoli. Edrychwch ar ein Datganiad Annhechnegol o'r Adroddiad Gwybodaeth Amgylcheddol Ragarweiniol a phennod 12 (adareg ar y môr) yn ein Hadroddiad Gwybodaeth Amgylcheddol Ragarweiniol.

Mae **pysgodfeydd masnachol** yn ystyried y gweithgareddau pysgota presennol a'r effeithiau ar y diwydiant pysgota. Edrychwch ar ein Datganiad Annhechnegol o'r Adroddiad Gwybodaeth Amgylcheddol Ragarweiniol a phennod 13 (pysgodfeydd masnachol) yn ein Hadroddiad Gwybodaeth Amgylcheddol Ragarweiniol.

Mae **morgludo a mordwyo** yn ystyried effeithiau ar gludo pobl (nid ar bobl) a nwyddau (yn fasnachol ac yn hamdden). Edrychwch ar ein Datganiad Annhechnegol o'r Adroddiad Gwybodaeth Amgylcheddol Ragarweiniol a phennod 14 (morgludo a mordwyo) yn ein Hadroddiad Gwybodaeth Amgylcheddol Ragarweiniol.

Mae **archaeoleg a threftadaeth ddiwylliannol ar y môr** yn ystyried y dirwedd hanesyddol a nodweddion gwely'r môr sydd o ddiddordeb archeolegol, fel llongddrylliadau o darddiad morol neu hedfan, yn ogystal â gosod asedau hanesyddol ar y tir. Edrychwch ar ein Datganiad Annhechnegol o'r Adroddiad Gwybodaeth Amgylcheddol Ragarweiniol a phennod 15 (archaeoleg a threftadaeth ddiwylliannol ar y môr) yn ein Hadroddiad Gwybodaeth Amgylcheddol Ragarweiniol.

Mae **awyrennau sifil a milwrol a radar** yn ystyried yr effeithiau ar awyrennau sifil a milwrol a chyfleusterau radar, a theithiau awyrennau adenydd sefydlog a hofrenyddion ar y môr. Edrychwch ar ein Datganiad Annhechnegol o'r Adroddiad Gwybodaeth Amgylcheddol Ragarweiniol a phennod 16 (awyrennau sifil a milwrol a radar) yn ein Hadroddiad Gwybodaeth Amgylcheddol Ragarweiniol.

Mae **seilwaith a defnyddwyr eraill** yn ystyried effeithiau rhyngweithio â gweithgareddau a defnyddwyr eraill, er enghraifft, seilwaith olew a nwy ar y môr, ceblau telegyfathrebu a rhyng-gysylltu, datblygiadau ffermydd gwynt eraill ar y môr a hamdden morol. Edrychwch ar ein Datganiad Annhechnegol o'r Adroddiad Gwybodaeth Amgylcheddol Ragarweiniol a phennod 17 (seilwaith) yn ein Hadroddiad Gwybodaeth Amgylcheddol Ragarweiniol.

• Mae'r **Asesiad o'r Effaith Weledol a'r Effaith ar y Morwedd a'r Tirwedd (SLVIA)** yn ystyried hyd a lled y golygfeydd o'r Prosiect, yn ogystal â'r effeithiau ar gymeriad y dirwedd. Edrychwch ar ein Datganiad Annhechnegol o'r Adroddiad Gwybodaeth Amgylcheddol Ragarweiniol a phennod 18 (SLVIA) yn ein Hadroddiad Gwybodaeth Amgylcheddol Ragarweiniol.

• **Iechyd pobl**, asesiad o weithgareddau a allai effeithio ar iechyd corfforol neu iechyd meddwl. Edrychwch ar ein Datganiad Annhechnegol o'r Adroddiad Gwybodaeth Amgylcheddol Ragarweiniol a phennod 19 (iechyd pobl) yn ein Hadroddiad Gwybodaeth Amgylcheddol Ragarweiniol.

• Mae **nodweddion economaidd-gymdeithasol, twristiaeth a hamdden** yn ystyried yr effeithiau ar yr economi ac asedau cymunedol. Edrychwch ar ein Datganiad Annhechnegol o'r Adroddiad Gwybodaeth Amgylcheddol Ragarweiniol a phennod 20 (nodweddion economaidd-gymdeithasol, twristiaeth a radar??) yn ein Hadroddiad Gwybodaeth Amgylcheddol Ragarweiniol.

• Mae **newid yn yr hinsawdd** yn ystyried yr effeithiau ar yr hinsawdd fyd-eang, gan gynnwys asesiad o allyriadau'r Prosiect yn ystod y cam adeiladu. Edrychwch ar ein Datganiad Annhechnegol o'r Adroddiad Gwybodaeth Amgylcheddol Ragarweiniol a phennod 21 (newid yn yr hinsawdd) yn ein Hadroddiad Gwybodaeth Amgylcheddol Ragarweiniol.

• Mae **traffig a thrafnidiaeth** yn ystyried y fframwaith ar gyfer asesu ar y tir a nodwyd, gan nodi nad yw'r asesiad yn cael ei gynnal yn fanwl nes bydd y porthladd(oedd) sy'n gwasanaethu'r Prosiect wedi'u dewis. Edrychwch ar ein Datganiad Annhechnegol o'r Adroddiad Gwybodaeth Amgylcheddol Ragarweiniol a phennod 22 (traffig a thrafnidiaeth) yn ein Hadroddiad Gwybodaeth Amgylcheddol Ragarweiniol.

Rydyn ni hefyd yn annog adborth ar y canlynol:

• Ein gwaith ar **ddeall cyfyngiadau technegol ac amgylcheddol yr ardaloedd a gynigir i ni gan Ystad y Goron fel rhan o'i phroses brydlesu**. Bu'r gwaith hwn yn sail i'n penderfyniad i leoli'r Prosiect yn yr ardal a ddangosir ar y map ar dudalennau 12-13. Mae'r cyfyngiadau a ddadansoddwyd ac a ystyriwyd yn cynnwys dyfnderoedd dŵr, capasiti gwynt, uchder tonnau, amodau gwely'r môr, a lleoliad cysylltiad posib ar y tir a chyfleusterau porthladd morol (ymhlith pethau eraill). Edrychwch ar ein Datganiad Annhechnegol o'r Adroddiad Gwybodaeth Amgylcheddol Ragarweiniol a phennod 4 (dewis safle ac asesu opsiynau eraill) yn ein Hadroddiad Gwybodaeth Amgylcheddol Ragarweiniol.

• **Buddion cymunedol**. Edrychwch ar ein Datganiad Annhechnegol o'r Adroddiad Gwybodaeth Amgylcheddol Ragarweiniol a phennod 20 (nodweddion economaidd-gymdeithasol, twristiaeth a hamdden) yn ein Hadroddiad Gwybodaeth Amgylcheddol Ragarweiniol.

• **Unrhyw wybodaeth a allai ein helpu i gynllunio ar gyfer y gwaith adeiladu**. Edrychwch ar ein Datganiad Annhechnegol o'r Adroddiad Gwybodaeth Amgylcheddol Ragarweiniol a phennod 5 (disgrifiad o'r prosiect) yn ein Hadroddiad Gwybodaeth Amgylcheddol Ragarweiniol.

• **Sut gallwn ni helpu i gefnogi creu swyddi**. Edrychwch ar ein Datganiad Annhechnegol o'r Adroddiad Gwybodaeth Amgylcheddol Ragarweiniol a phennod 20 (nodweddion economaidd-gymdeithasol, twristiaeth a hamdden) yn ein Hadroddiad Gwybodaeth Amgylcheddol Ragarweiniol.

Os bydd angen mireinio'r Prosiect o ganlyniad i'r adborth a gawn, bydd y rhain yn cael sylw yn ein Datganiad Amgylcheddol, a fydd yn rhan bwysig o'n cais am Orchymyn Cydsyniad Datblygu. Edrychwch ar dudalen 23 i gael rhagor o wybodaeth am y camau nesaf y tu hwnt i'r ymgynghoriad hwn.

Beth yw Ffermydd Gwynt Alltraeth Morgan a Morecambe: Asedau Trosglwyddo

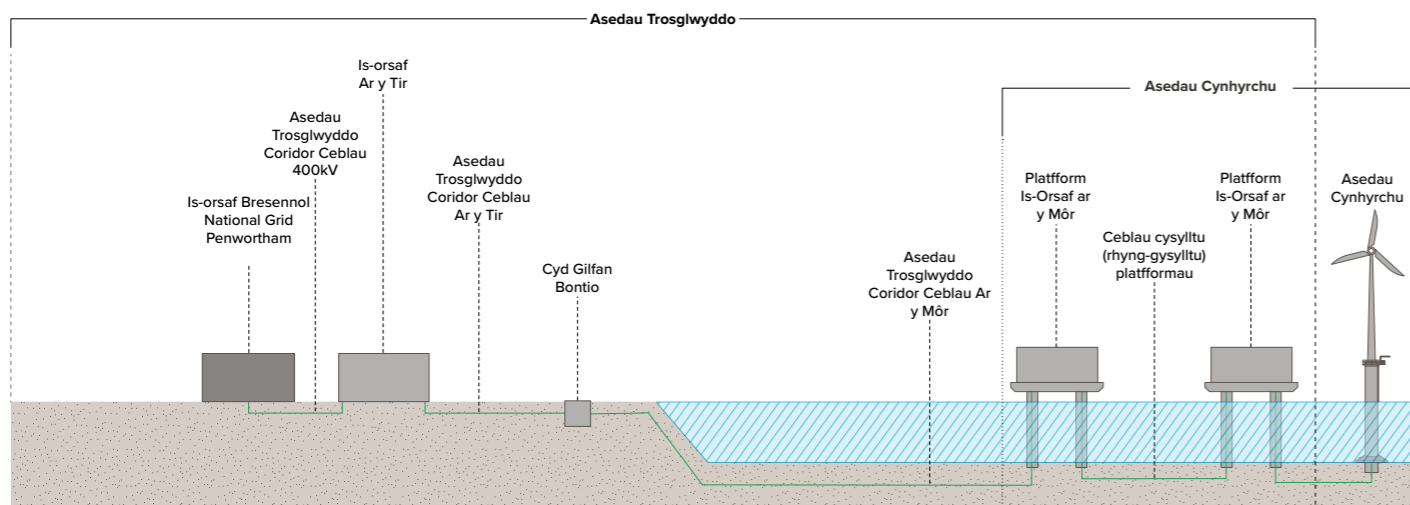
Mae Ffermydd Gwynt Alltraeth Morgan a Morecambe: Asedau Trosglwyddo yn cyfeirio at yr asedau ar y môr ac ar y tir a fydd yn cael eu defnyddio i gludo trydan o Fferm Wynt Alltraeth Morecambe a Phrosiect Gwynt Alltraeth Morgan i is-orsaf y National Grid yn Penwortham.

Mae Prosiect Gwynt Alltraeth Morgan yn fferm wynt arfaethedig arall sydd i gael ei lleoli ym Môr Iwerddon ac sydd hefyd angen ei gais am Orchymyn Cydsyniad Datblygu ei hun. Gyda'i gilydd, bydd Fferm Wynt Alltraeth Morecambe a Phrosiect Gwynt Alltraeth Morgan yn cynhyrchu bron i 2GW o ynni.

Cafodd y ddau brosiect eu cwmpasu yn y ffrwd waith Llwybr at 2030 o dan yr **Adolygiad o'r Rhwydwaith Trosglwyddo ar y Môr**. Fel rhan o'r adolygiad hwn, roedd National Grid wedi asesu opsiynau i wella'r gwaith o gydlyn cysylltiadau cynhyrchu ynni gwynt ar y môr a rhwydweithiau trosglwyddo. Ym mis Gorffennaf 2022, cyhoeddodd Llywodraeth y DU ddogfennau **Cynllunio Rhwydwaith Cyfannol Llwybr at 2030**, a oedd yn nodi'r dull gweithredu ar gyfer cysylltu 50GW o ynni gwynt ar y môr â rhwydwaith trydan y DU. Daeth allbwn y broses hon i'r casgliad y dylai Fferm Wynt Alltraeth Morecambe a Phrosiect Gwynt Alltraeth Morgan weithio ar y cyd i gysylltu'r ffermydd gwynt â'r grid cenedlaethol yn Penwortham yn Swydd Gaerhirfryn.

Felly, mae'r ddau brosiect yn bwriadu cyflwyno un cais ar gyfer yr asedau trosglwyddo, sy'n cynnwys ceblau allforio, is-orsaf ar y tir a cheblau ar y tir. Bydd yr asedau trosglwyddo hyn yn gysylltiedig â Fferm Wynt Alltraeth Morecambe a Phrosiect Gwynt Alltraeth Morgan.

Fferm Wynt Alltraeth Morecambe Asedau Cynhyrchu sydd dan sylw yn y llyfryn a'r ymgynghoriad hwn. Dylai pob ymateb i'r ymgynghoriad ymwneud â'r prosiect hwn yn **unig**. Os ydych chi'n dymuno rhoi adborth ar unrhyw un o'r prosiectau eraill, ewch i'w gwefannau perthnasol.



Mae'r diagram dangosol hwn yn dangos pa ran o'r prosiectau sy'n cael eu dosbarthu fel asedau cynhyrchu (Fferm Wynt Alltraeth Morecambe a Phrosiect Alltraeth Morgan) a pha rannau sy'n cael eu dosbarthu fel asedau trosglwyddo (Ffermydd Gwynt Alltraeth Morgan a Morecambe: Asedau Trosglwyddo).

Y camau nesaf

Daw'r ymgynghoriad hwn i ben am **hanner nos ar 4 Mehefin 2023**. Ar ôl i'r ymgynghoriad ddod i ben, byddwn ni'n ystyried yr holl ymatebion a ddaeth i law yn ofalus wrth i ni ddatblygu ein cynigion ymhellach ac yn paratoi i gyflwyno ein cais am Orchymyn Cydsyniad Datblygu i'r Arolygiaeth Gynllunio a'r Ysgrifennydd Gwladol.

Bydd ein cais yn cynnwys:

- **Adroddiad Ymgynghori**, a fydd yn cael ei lunio ac yn nodi sut mae adborth o ymgynghoriadau statudol ac anstatudol wedi siapio dyluniad y datblygiad arfaethedig. Bydd yn cynnwys crynodeb o'r ymatebion i'r ymgynghoriad, gan gynnwys sut cafodd yr adborth hwn ei ystyried a sut y gellid ei ddefnyddio. Bydd hefyd yn manylu ar y broses ymgynghori, gan ddangos sut cafodd ei chynnal yn unol â'r Datganiad hwn, a sut roedd yn bodloni'r holl ofnyion cyfreithiol.
- **Datganiad Amgylcheddol** yn nodi'r ystyriaethau amgylcheddol ar gyfer y Prosiect a sut galliem ystyried eu lliniaru.

Bydd y cais am Orchymyn Cydsyniad Datblygu yn cael ei gyflwyno i'r Arolygiaeth Gynllunio a'r Ysgrifennydd Gwladol dros Ddiogelwch Ynni a Sero Net. Rydyn ni'n disgwyl cyflwyno ein cais yn 2024.

Os derbynir y cais am Orchymyn Cydsyniad Datblygu, bydd cam cyn-archwilio yn dechrau, gyda chyfleoedd i aelodau'r gymuned leol gofrestru fel parti â diddordeb ar wefan yr Arolygiaeth Gynllunio a gwneud cais i gymryd rhan yn y broses archwilio.

Yna, bydd yr Arolygiaeth Gynllunio yn archwilio'r cais am Orchymyn Cydsyniad Datblygu, gyda mewnbwn gan bartion sydd â diddordeb ac ymgynghoriadau statudol. Mae'r cyfnod archwilio yn uchafswm o chwe mis.

Ar ôl yr archwiliad, bydd yr Arolygiaeth Gynllunio yn cyflwyno ei hargymhellid i'r Ysgrifennydd Gwladol dros Ddiogelwch Ynni a Sero Net, a fydd wedyn yn gwneud y penderfyniad terfynol ynghylch a ddylid caniatáu'r Gorchymyn Cydsyniad Datblygu ai peidio. Rydyn ni'n rhagweld y bydd penderfyniad terfynol yn cael ei wneud ar ein cais yn 2025.

Yn y cyfamser, byddwn ni'n parhau i ymgysylltu â rhanddeiliaid ac yn cynnal rhagor o asesiadau technegol i helpu i ddylanwadu ar ddyluniad y Prosiect gorau posibl.

Gan gymryd y bydd y cais am Orchymyn Cydsyniad Datblygu yn llwyddiannus, rydyn ni'n disgwyl dechrau'r gwaith adeiladu yn 2026 ar y cynharaf.

Os bydd angen i'r Prosiect, o ganlyniad i'r adborth a gafwyd yn ystod yr ymgynghoriad hwn, newid i'r graddau bod angen cynnal ymgynghoriad pellach, bydd hyn yn cael ei wneud yn unol â'r egwyddorion a nodir yn y Datganiad hwn ac yn cael ei dargedu'n ddaearyddol, neu fesul grŵp, fel sy'n briodol i'r newid.

Indicative timeline

2022

- Gwaith arolygon technegol ac amgylcheddol sy'n mynd ymlaen
- Ymgynghoriad anstatudol ar ffermydd gwynt alltraeth Morecambe a Morgan.

2023

- Ymgynghoriad statudol ar Asedau Cynhyrchu Fferm Wynt Alltraeth Morecambe.

2024

- Cyflwyno cais am Orchymyn Cydsyniad Datblygu.

2026

- Y dyddiad cynharaf y disgwylir i'r gwaith adeiladu ddechrau.

2028/29

- Dyddiad dechrau disgwylidig – Gweithredu Masnachol Dyddiad (Dyddiad Gweithredu Masnachol).

Cywir adeg cyhoeddi: Ebrill 2023. Sylwch mai amserlen ddangosol yw hon a gallai newid.

Delweddau o'r Prosiect arfaethedig

Nid ydym wedi penderfynu eto ar faint, nifer a lleoliad ein tyrbinau. Ond yn y cam cynnar hwn rydyn ni wedi creu delweddau dangosol i ddangos golygfeydd posibl o'r Prosiect o amrywiaeth o fannau ar y tir.

Ewch i www.morecambeandmorgan.com/morecambe i weld y delweddau hyn yn fanylach.

Gan ddefnyddio'r map ar-lein, cliciwch ar yr eiconau marcio lleoliad ar hyd arfordir y gogledd-orllewin. Bydd hyn yn creu delweddau i ddangos yr olygfa, gan gynnwys y seilwaith presennol a sut gallai'r olygfa edrych ar ôl adeiladu'r Prosiect.

Mae'r eiconau'n cynrychioli gwahanol leoliadau ar y lan y gallai'r Prosiect fod yn weladwy ohonynt.

Cofiwch mai at ddibenion enghreifftiol yn unig y mae'r delweddau hyn, ac nid ydynt ar raddfa fawr.

Fodd bynnag, ni fydd yr effeithiau hyn ond yn digwydd yn ystod cyfnodau anaml o weledd rhagorol, pellter hir, ac ni fyddant yn digwydd yn ystod y rhan fwyaf o amodau a chyfnodau pan fo'r gweledd yn is.



Geirfa

Adolygiad o'r Rhwydwaith Trosglwyddo ar y Môr

Roedd yr adolygiad yn edrych ar y ffordd mae'r rhwydwaith trosglwyddo ar y môr yn cael ei ddylunio a'i ddarparu, sy'n cyd-fynd â'r uchelgais i sicrhau allyriadau sero net erbyn 2050. Ffynhonnell: www.gov.uk/government/groups/offshore-transmission-network-review

Adroddiad Cwmpasu

Mae Adroddiad Cwmpasu yn nodi'r cynnwys arfaethedig, y methodolegau i'w mabwysiadu, a'r effeithiau amgylcheddol arwyddocaol tebygol a ragwelir y bwriedir eu hystyried yn yr Asesiad o'r Effaith Amgylcheddol (gweler uchod). Mae'n cefnogi cais gan y prosiect am Farn Gwmpasu ysgrifenedig (gweler uchod) gan yr Arolygiaeth Gynllunio, ar ran yr Ysgrifennydd Gwladol. Mae ein Hadroddiad Cwmpasu ar gael i'w ddarllen yn www.morecambeandmorgan.com/morecambe.

Adran Diogelwch Ynni a Sero Net

Mae'r Adran Diogelwch Ynni a Sero Net yn canolbwyntio ar y portffolio ynni, a chafodd ei chreu ar ôl diddymu'r Adran Busnes, Ynni a Strategaeth Ddiwydiannol.

Adroddiad Gwybodaeth Amgylcheddol Rhagarweiniol

Mae hwn yn disgrifio'r Prosiect ac yn nodi ei effeithiau posibl, gan ystyried yr effeithiau amgylcheddol, cymdeithasol ac economaidd, a'r mesurau lliniaru a gynigir i leihau unrhyw effeithiau posibl.

Adroddiad yr Ymgynghoriad

Dyma grynoded o'r adborth a gafwyd yn ystod yr ymgynghoriad a sut mae'r Prosiect wedi ceisio mynd i'r afael â'r adborth hwn, cyn belled ag y bo modd. Bydd hefyd yn manylu ar y modd mae'r Prosiect wedi ymgysylltu'n effeithiol â rhanddeiliaid a chymunedau, a bydd yn cael ei gyflwyno fel rhan o gais y Prosiect am Orchymyn Cydsyniad Datblygu (gweler isod).

Arolygiaeth Gynllunio

Mae'r Arolygiaeth Gynllunio yn asiantaeth weithredol sy'n gyfrifol am wneud penderfyniadau a darparu argymhellion a chynghor ar amrywiaeth o faterion sy'n ymwneud â chynllunio defnydd tir ledled Cymru a Lloegr.

Asesiad o'r Effaith Amgylcheddol

Mae hyn yn helpu i sicrhau bod awdurdod sy'n rhoi cydsyniad datblygu ar gyfer prosiect yn gwneud ei benderfyniad gan wybod yn llawn am unrhyw effeithiau amgylcheddol sylweddol tebygol ar yr amgylchedd.

Barn Gwmpasu

Caiff hwn ei gynhyrchu gan yr Ysgrifennydd Gwladol ac mae'n cyfeirio at yr ystod o faterion y dylid eu cynnwys mewn Asesiad o'r Effaith Amgylcheddol yn eu barn hwy. Mae'r Farn Gwmpasu yn dilyn Adroddiad Cwmpasu'r Prosiect (gweler isod). Mae'r Farn Gwmpasu ar gael i'w darllen ar wefan yr Arolygiaeth Gynllunio: www.gov.uk/government/organisations/planning-inspectorate.

Cynllunio Rhwydwaith Cyfannol Llwybr at 2030

Mae hwn yn gam mawr i Brydain o ran darparu ynni rhad a glân o wynt ar y môr. Mae'n nodi un dyluniad integredig sy'n cefnogi'r gwaith o gynhyrchu trydan ar raddfa fawr o wynt ar y môr, gan fynd â phŵer i'r manau lle mae ei angen ledled Prydain. Ffynhonnell: National Grid

Cyrff statudol

Cyrff a benodir gan y llywodraeth yw'r rhain, a sefydlwyd i roi cyngor ac y gellir ymgynghori â nhw i gael sylwadau ar gynlluniau datblygu a cheisiadau cynllunio sy'n effeithio ar faterion sydd o ddiddordeb i'r cyhoedd.

Datganiad Amgylcheddol

Bydd hyn yn cynnwys disgrifiad ffeithiol llawn o'r Prosiect a'i effeithiau amgylcheddol tebygol. Mae hwn hefyd yn cael ei gyflwyno fel rhan o gais y Prosiect am Orchymyn Cydsyniad Datblygu.

Datganiad Annhechnegol o'r Adroddiad Gwybodaeth Amgylcheddol Rhagarweiniol

Mae hwn yn grynoded byr o brif bwyntiau'r Adroddiad Gwybodaeth Amgylcheddol Rhagarweiniol.

Datganiad o Ymgynghori Cymunedol

Mae hwn yn nodi sut mae'r Prosiect yn bwriadu ymgynghori â chymunedau lleol ynghylch ei gynigion. Mae ein Datganiad ar gael i'w ddarllen ar www.morecambeandmorgan.com/morecambe.

Deddf Cynllunio 2008

Mae hon yn Ddeddf seneddol sydd â'r nod o gyflymu'r broses o bennu prosiectau seilwaith mawr newydd.

Distyll Astronomegol Uchaf

Y lefel uchaf o ddŵr y gellir rhagweld y bydd yn digwydd o dan amodau meteorolegol cyfartalog ac unrhyw gyfuniad o amodau astronomegol.

Gorchymyn Cydsyniad Datblygu

Mae Gorchymyn Cydsyniad Datblygu yn ffordd o gael caniatâd ar gyfer datblygiadau sydd wedi'u categorio fel Prosiectau Seilwaith o Arwyddocâd Cenedlaethol. Gweler Isod

Lleoliadau adneuo

Mae'r rhain yn lleoliadau amlwg a ddewisir ar hyd gogledd-orllewin Lloegr, Ynys Manaw a Chymru lle gall pobl ymweld a darllen copïau papur o ddeunyddiau ymgynghori'r Prosiect. Edrychwch ar dudalen 8 i weld lle mae'r rhain.

Prosiect Seilwaith o Arwyddocâd Cenedlaethol

Mae Prosiectau Seilwaith o Arwyddocâd Cenedlaethol yn ddatblygiadau seilwaith mawr yng Nghymru a Lloegr sy'n osgoi gofynion cynllunio lleol arferol. Gallant gynnwys cynigion ar gyfer gorsafoedd pŵer, meysydd awyr newydd, prosiectau ffyrdd mawr a phrosiectau ynni adnewyddadwy mawr fel hwn.

Rownd 4 Prydlesu

Mae Rownd 4 Prydlesu Gwynt ar y Môr yn creu'r cyfle i gael tua 8GW o brosiectau gwynt alltraeth newydd yn y dyfroedd o amgylch Cymru a Lloegr erbyn diwedd y degawd. Mae hynny'n ddigon i bweru dros saith miliwn o gartrefi ac i sicrhau newid sylweddol yn nhaith y DU tuag at sero net erbyn 2050.

Safle Fferm Wynt

Bydd yr ardal lle bydd generaduron tyrbinau gwynt, ceblau rhyng-aerau, platfformau is-orsaf ar y môr (heb gynnwys y potensial ar gyfer ail-bwrpasu llwyfannau olew a nwy y tu allan i safle'r fferm wynt) a cheblau cysylltu platfformau.

Sero Net erbyn 2050

Yn 2019, y DU oedd yr economi fawr gyntaf i basio deddfwriaeth sy'n ymrwmo'r wlad i allyriadau sero net erbyn 2050. Mewn geiriau eraill, y targed yw lleihau allyriadau nwyon tŷ gwydr net 100 y cant, o'i gymharu â lefelau 1990.

Strategaeth Diogelwch Ynni

Ar 7 Ebrill 2022, cyhoeddodd Llywodraeth y DU ei Strategaeth Diogelwch Ynni Prydain sy'n cynnig sbarduno'r DU tuag at ddyfodol carbon isel sy'n annibynnol o ran ynni.

Cysylltu â ni

Os ydych chi'n dymuno cael rhagor o wybodaeth neu os oes gennychchi unrhyw gwestiynau am y Prosiect, gallwch chi gysylltu â ni:



Ewch i:
www.morecambeandmorgan.com/morecambe
neu defnyddiwch y cod QR isod



Ffôn:
0800 915 2493 (opsiwn 2)
rhwng 9am a 5pm

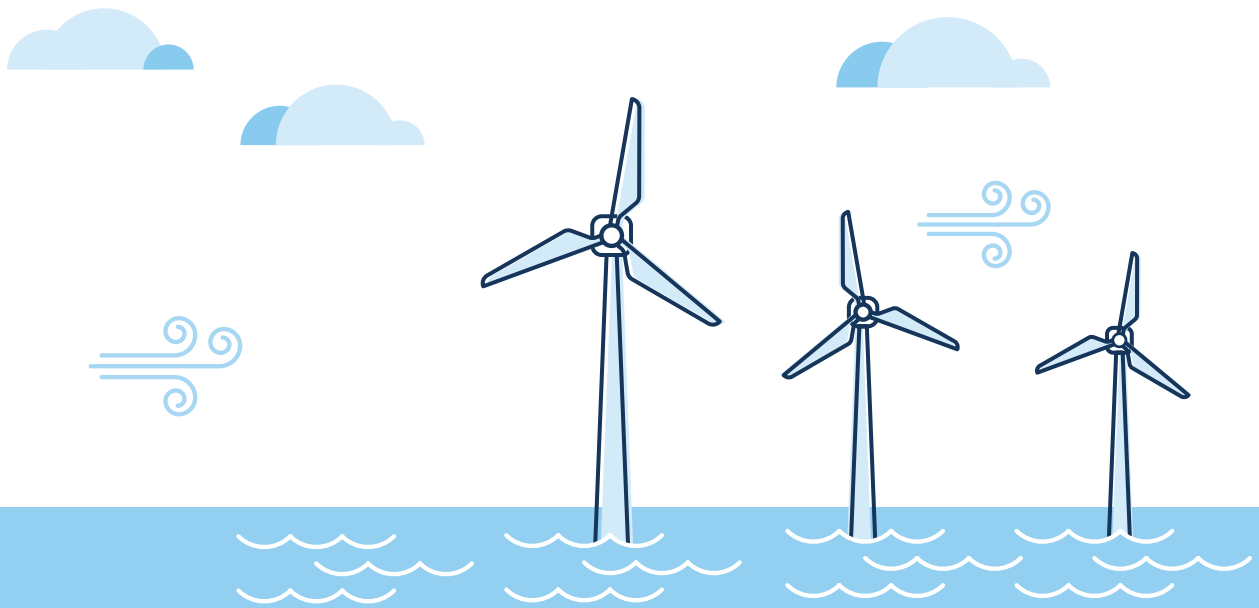


E-bost:
hello@morecambeoffshorewind.com



Ysgrifennwch at:
**FREEPOST MORECAMBE
GENERATION**





Ewch i:
www.morecambeandmorgan.com/morecambe
neu sganiwch y cod QR



E-bost:
hello@morecambeoffshorewind.com



Ysgrifennwch atom:
**FREEPOST MORECAMBE
GENERATION**



Ffôn:
0800 915 2493 (option 2)